

PARADOR

Läggningsanvisningar Parador Parkett Automatic-Click

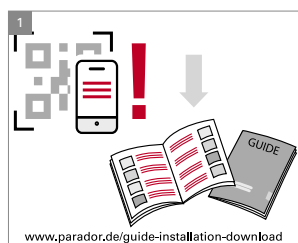


Anvisning: De läggningsanvisningar som visas här går endast in på enskilda, viktiga delar. En fullständig läggningsanvisning finns på vår hemsida.

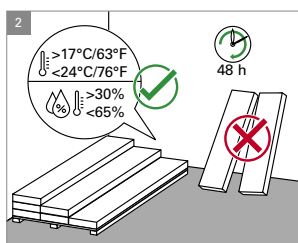
Video för laggning av Parador Parkett Automatic-Click finns [här](#).

Läs gärna Parador guiden om parkett. Den finns att ladda ner [här](#).

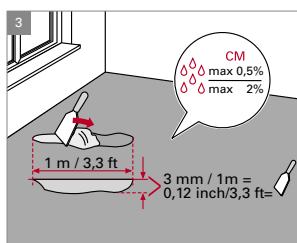
Förberedelsen



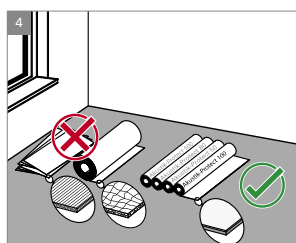
Var noga med att läsa vår guide innan du börjar med laggningen.



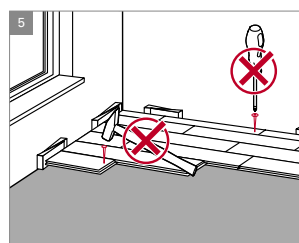
Följ angiven tid och luftfuktighet vid acklimatisering av tiljor. Golvet får ej förvaras stående utan endast liggandes.



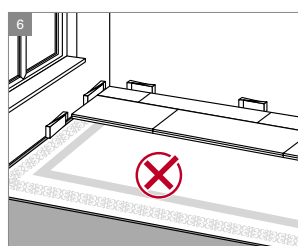
Ojämnheter på mer än 3 mm per 1 m ska jämnas ut med spackel. Observera även att fukthalten i en anhydritmassa inte får överstiga 0,5 %, medan maxvärdet för cementmassa är 2 %.



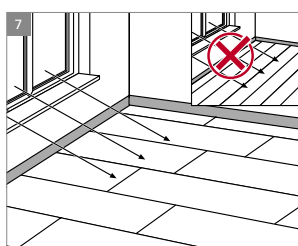
När du ska välja underlag är det viktigt att tänka på att det måste ha tillräckligt hög tryckhållfasthet. Det bör inte underskrida 120 kPa. Mjuka, mindre tryckhållfasta underlag påverkar laggningsstabiliteten negativt.



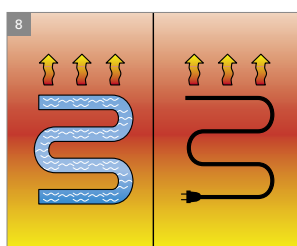
Skruva eller spika inte fast golvet.



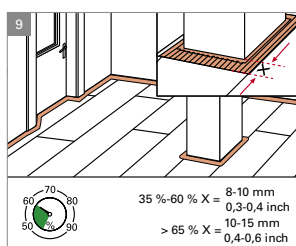
Heltäckningsmattor är av tekniska och hygieniska skäl olämpliga som underlag för laggning av Parkett.



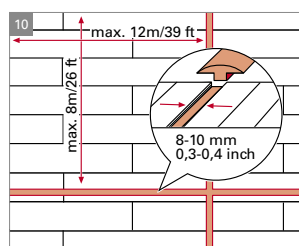
För utseendets skull bör tiljorna läggas i ljusets riktning.



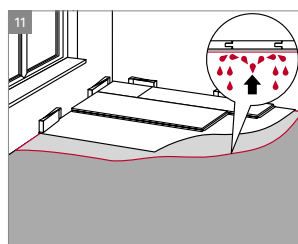
Laggningen är lämpad för vattenburen golvvärme. För elektrisk golvvärme, vänligen kontakta Paradors installationsteknik.



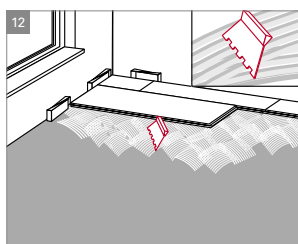
Expansionsfogen och väggavståndet måste motsvara materialtjockleken.



Rumsstorlek max 8 x 12 meter per rum utan expansionsfog. Använd övergångsprofil för expansionsfogar (8-10 mm).



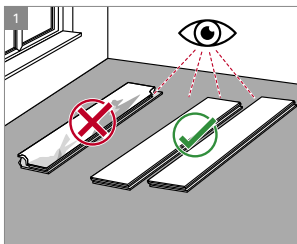
Vid laggning på mineraliska underlag måste en ångspärr läggas under.



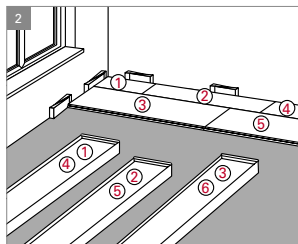
En heltäckande limning är möjlig.

PARADOR

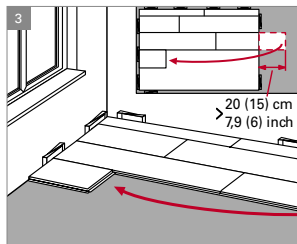
Läggingsprincipen



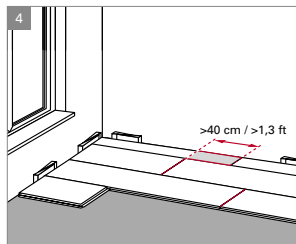
Använd bara oskadade och felfria tiljor.



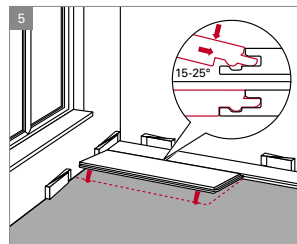
Använd tiljor ur olika paket och blanda dem.



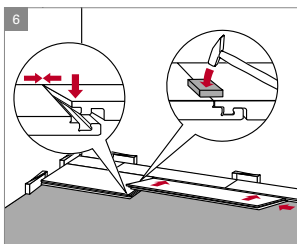
Den sista radens ändstycke används som början på nästa rad. Den ska inte vara kortare än 15 cm.



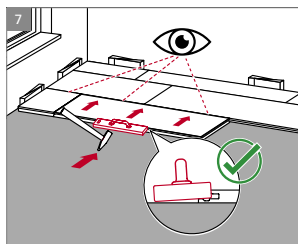
Tvärfogarna ska förskjutas mellan direkt efter varandra följande rader med minst 40 cm ("vilt förband").



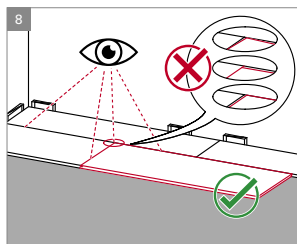
Vinkla tiljan något tills den når låsningspunkten (15-25°) och sänk sedan ner den.



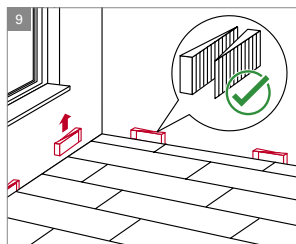
Man måste använda hammare och slagskydd för att tiljorna ska klicka i varandra ordentligt.



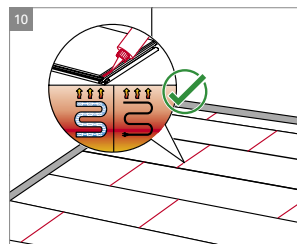
När man klickat in tiljan med slagkloss och hammare ska man slå ett sättslag till för att klicksystemet ska vara helt låst.



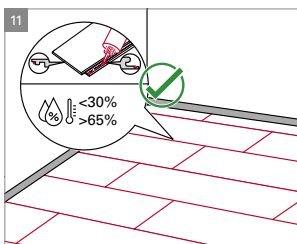
Tiljorna måste klickas in rakt och fullständigt i intilliggande tiljor.



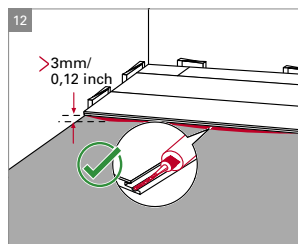
Ta bort kilarna i kanten när läggningen är klar.



Vid golvvärme ska tiljornas ändar limmas ihop med varandra.

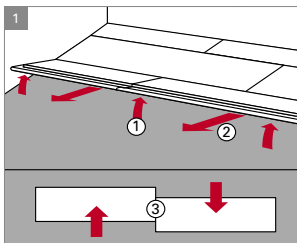


Limma på alla sidor om luftfuktigheten är eller riskerar att hamna under 30% eller över 65%.



Vid ojämnheter på mer än 3 mm måste långsidorna limmas.

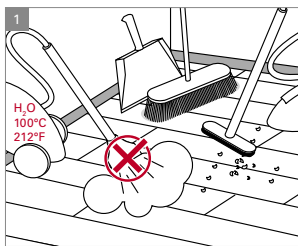
Demontering



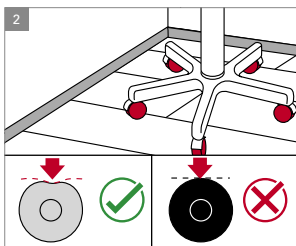
Demontering: Klicka ur en hel rad tiljor, separera enskilda tiljor genom att skjuta dem i sidled.

PARADOR

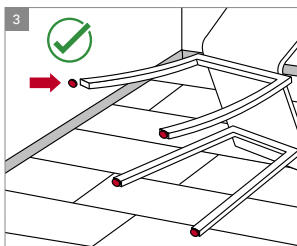
Rengöring och skötsel



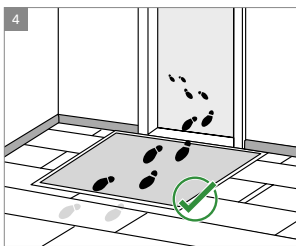
Använd aldrig ångtvätt till golvet. Endast sopkvasst eller dammsugare med korrekt munstycke.



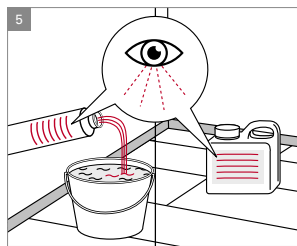
Hjul på kontorsstolar, kontorsvagnar och hurtsar ska utrustas med mjuka hjul/rullar (typ W, EN 12529).



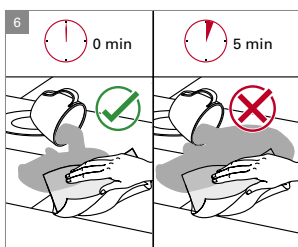
För att skydda träet mot repor ska passande, mjuka möbeltassar monterats under rörliga objekt.



Använd smutsfällor (mattor) som entrézon.



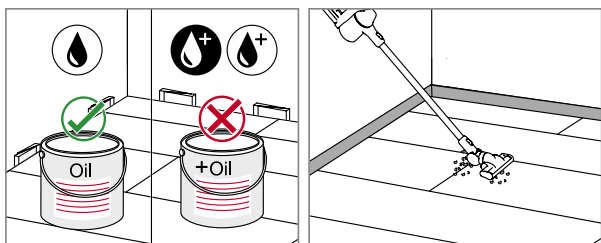
Läs bruksanvisningen/tillverkarens information om användning innan du rengör/underhåller golvet.



Torka omedelbart upp vätska som spillts på golvet.



Naturoljade golv



Parkett med naturoljad yta kräver en initialbehandling. Naturoljad plus parkett får inte initialbehandlas.

Avlägsna noggrant smuts/lösa partiklar från golvet innan initialbehandlingen påbörjas

Utförlig information om naturoljade golv finns i det tekniska databladet i vårt [Download-Center](#).

Information om hur du får tillgång till garantivillkoren/produktgarantin

Om förpackningen innehåller en hänvisning till en Parador-garanti för produkten, hittar du garantivillkoren för att återropa tillverkarens garanti under <https://parador.de/se/guarantee-terms>

Dessa garantivillkor inkluderar bland annat bestämmelser om vem som har rätt till garantin, när ett garantianspråk föreligger, garantiförmåns storlek och vilka andra garantikrav och innehåll som måste iaktas. Ändringar kan alltid förekomma. Garantifrågor och -meddelanden ska riktas till

Parador GmbH
Millenkamp 7-8 · 48653 Coesfeld · Germany
E-mail: garantie@parador.de

Paradors produktgaranti begränsar eller utesluter inte några lagstadgade eller andra rättigheter för konsumenter, utan ger snarare ytterligare rättigheter som ett komplement.