

NOVEGO CLASSIC, PLUS & PREMIUM MONTERINGSANVISNING



DRIFT AV VINYLGOLV

Även när toleranserna följs måste man räkna med att plankskarvar och andra mindre ojämnheter kan synas när halvhårda golvbeläggingsmaterial används. Bedömning av golvytor efter visuella skönhetsfel ska ske i normalt dagsljus. Golven betraktas i naturligt medljus, i normal ögonhöjd (ca 160cm över golvytan) och i en vinkel på ca 45 grader. Skönhetsfel som inte är synliga på det föreskrivna betraktningssättet, eller som endast kan observeras under speciella ljusförhållanden eller från vissa betraktningvinklar, eller som endast ses efter att ha påpekats, anses normalt inte som ett fel.

Vid **rumsluftfuktighet** under 30% RH och vid golvvärme/kaminer kan större skarvar och tvättbrädeeffekt förekomma. Resultatkraven ska bedömas stående och i normalt ljus, inte i motljus.

Egenljud i ett vinylgolv kan förekomma och höras som smärre knarrande och knäppande ljud. Detta är helt normalt för ett flytande golv. I de fall där knarrande ljud förekommer konstant och störande kan det bero på ett snett eller eftergivande undergolv, där oacceptabla fördjupningar eller upphöjningar i undergolvet skapar ljuden när golvet belastas.

Golvplankor med mycket stora **färgvariationer** kan med fördel användas vid väggar eller som ändstycken. Variationer i färg och glans på nylagda vinylgolv avtar och jämnar ut sig med tiden vid solljus, rengöring och användning.

Tryckmärken och repor kan förekomma från möbelben och liknande. Använd därför alltid lämpliga möbeltassar. Under till exempel kontorstolar, sjukhusstolar och liknande utläggs golvskydd. Observera att mattor, dörrstopp med gummibaksida samt gummihjul med mera kan innehålla latex. Latex missfärgar vinylytor genom migrering och kan inte tas bort. **Färgbeständighet** – man bör förvänta att ytan ändrar färg beroende på ljuspåverkan, därför rekommenderas solavskärmning särskilt vid fönster i söder- och västerläge.

Flytande golv **får inte monteras** i våtrum eller rum med golvbrunn. Golvet får inte fixeras av tunga möbler, köksmöbler, fasta skåp och överliggande mellanväggar. Golvet får inte fogas eftersom detta fixerar golvet.

Förhållanden som orsakas av normalt slitage, otillräckligt eller bristfälligt underhåll, mekanisk påverkan från leksaker, kontorstolar med mera, överbelastning i förhållande till golvets normala användningsområde eller annan oaktsamhet vid användning av golvet, är inte ett fel och därför **inte reklameringsberättigat**.

När Timbermans servicemontör erbjuds som assistans kommer **servicearbeten endast att utföras** om golvet är korrekt monterat i enlighet med golvets monteringsanvisning samt gällande regler och toleranser som fastställts av golvbranschen.

VIKTIGT! Vi utvecklar löpande våra produkter, och det kan förekomma ändringar i anvisningen som inte beskrivs i denna. Vi hänvisar till timbermangolv.se, där man alltid kan hitta gällande monteringsanvisning.

FÖRE MONTERING

Golvet förvaras i öppnad förpackning i rumstemperatur i minst 48 timmar före montering. Byggnaden ska vara färdigställd med fönster och dörrar, värmesystemet ska vara i drift. **VIKTIGT!** Rumstemperaturen ska ligga mellan 18–25 °C under monteringen. Den relativa luftfuktigheten i rummet måste vara mellan 30% och 65% både under montering och därefter när golvet tas i bruk.

Kontrollera golven efter eventuella skador, fel och defekter. **Monterat golv med synliga fel är INTE reklamationsberättigat.** Under monteringen blandas plankor från flera förpackningar för att uppnå ett harmoniskt utseende.

På betongundergolv, oavsett ålder, är **det obligatoriskt att använda fuktspärr**. Betongen får innehålla max. 85% restfukt – vid tveksamhet bör mätningen utföras av en fackperson.

Undergolvets planhet, mätt med 2 m rätkäpp, måste vara mindre än ± 2 mm.

VIKTIGT! Öppna inte förpackningen innan golvet ska monteras. Det beräknas ca 5% i skärspill.

Verktyg för montering:

Gummiklubba, hobbykniv, såg med hårdmetallblad ev. DeWalt DT2103, vinkeljärn, tumstock, slagjärn, distanskilar, snöre, 10 sek. gel sekundlim, slagkloss.

UNDERLAG

På undergolv av nedanstående används en av de beskrivna underlagsmetoderna:

Undergolv av trä/spånskivor:

- TimberLUX utan tejpade skarvar
- Utan extra underlag

Undergolv av betong (fuktspärr obligatorisk):

- Monteras på 0,20 mm fuktspärr – fuktspärren läggs ut med en överlappning på min. 50 mm och tejpade skarvar
- TimberLUX med tejpade skarvar

Godkänt underlag för Novego: TimberLUX 1.6

EXPANSION

Under normala förhållanden kan golvytan göras i ett stycke på max. 20x20 meter. Ett vinylgolv ska brytas där golvet läggs vid dörröppningar och smala passager, eventuellt med en expansionsfog. Golvet ska brytas så att golvet kan röra sig. Övergången kan döljas med hjälp av golvskena.

GOLVVÄRME

Vinylgolv kan användas med golvvärme. Golvvärmesystemet ska vara godkänt för vinylgolv. Vid klimatspånskivor eller EPS-skivor med 22/25 mm spår hänvisas till skivtillverkarens anvisningar gällande ströavstånd och mellanläggsskivor för att uppfylla nedböjningskrav.

Vinylgolv monteras alltid på tryckfördelade skivor som:

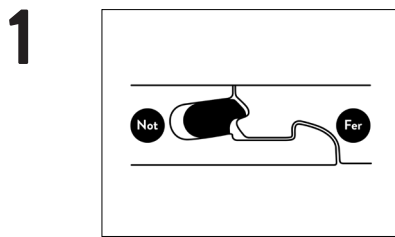
- Golvspånskivor på min. 12 mm med fjäder/not - ovanpå golvbrädan

OBS! Följ alltid golvvärmesystemets anvisningar

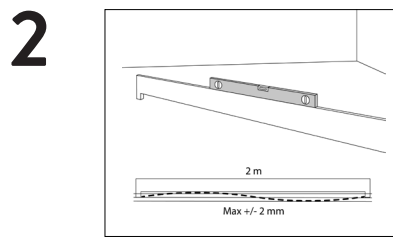
Innan golvet läggs ska golvvärmen vara påslagen i 14 dagar – detta gäller endast vid ingjutna värmerör. Två dagar innan golvet ska monteras sänks temperaturen på golvet yta till max 20 °C. Efter att monteringen är utförd och övertäckningen har tagits bort värms golvet långsamt upp under 2–3 dygn.

Yttemperaturen på golvet ska vara mellan min. 15 °C och max. 27 °C, detta gäller även under eventuella möbler, mattor och liknande.

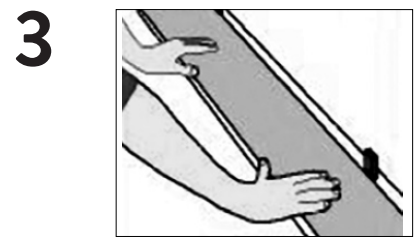
MONTERING



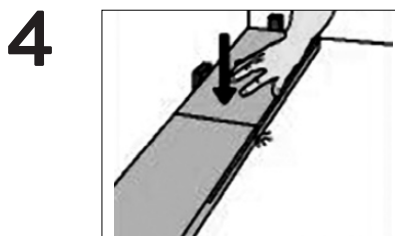
Golvet har ett 5G-klicksystem. I ovanstående illustration ses noten till vänster och fjädern till höger. I notsidan sitter en plastfjäder som gör monteringen enklare och mer exakt.



Kontroll av undergolv. Tolerans för planhet är +/- 2 mm mätt med 2 m rätkäpp. Ojämheter spacklas eller slipas. Undergolvet ska vara torrt, helt rengjort och fritt från grader och hål.

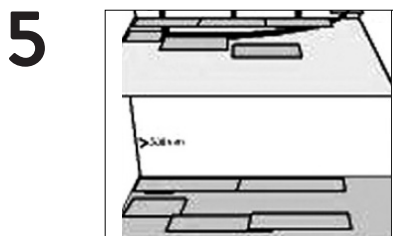


Första raden läggs från vänster hörn med fjädersidan mot väggen. Fjädern mot väggarna sågas av. Placera min. 5 mm distanskilar mot väggarna.



Montera nästa plank. Läg den och tryck nedåt tills plastfjädern i änden klickar i och systemet låser. Knacka lätt med en gummiklubba. Fortsätt tills första raden är lagd. Den sista plankan vänds med änden mot distanskilen. Avkortningsstället vinklas över och plankan vänds med sågsnittet mot väggen.

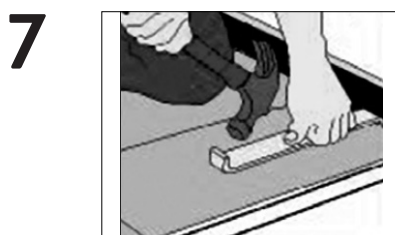
Tänk på att kila fast plankan mot kortväggen med en distanskil.



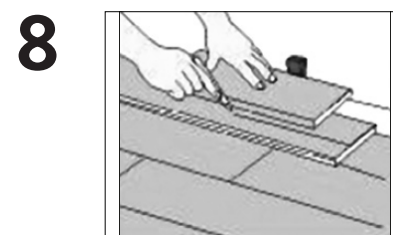
Andra raden: Plankorna läggs i den ordning som visas. Placera fjädern i noten på plankans långsida i en vinkel på ca 15 grader och lägg den ned. Justera raden efter ett snöre. Upprepa justeringen vid var femte rad. Stöd förskjuts min. 30–50 cm genom att använda den bit som sågas av i varje rad som första bit i nästa rad.



Plankorna ska ligga helt tätt. Vid behov kan små sprickor försiktigt knackas samman med gummiklubba och lämplig slagkloss. Slå aldrig direkt på plankan eller klicksystemet.

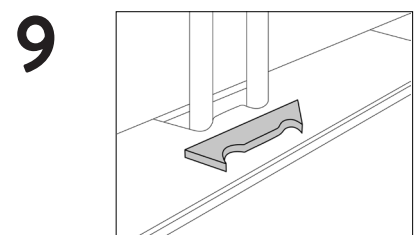


Den sista plankan sågas till så att den passar i bredd med ett avstånd på minst 5mm till vägg och läggs. Kan eventuellt knackas på plats med slagjärn.



Det kan bli nödvändigt att halvera en plank i samband med avslutning längs vägg. Därmed kan plastfjädern i ändstödet förlora sin verkan. Plastfjädern tas bort och den halva plankan limmas ned på traditionellt sätt.

Om ändstöd ska limmas rekommenderas det att använda 10 sek sekundlim gel. Placera eventuellt något tungt ovanpå ändstödet tills limmet har härdat.



Vid eventuella rör borras det ett håll som är 10 mm större än rørets diameter. Såga diagonalt och i kil in till det borrade hålet, lägg plankan och limma fast den avsågade biten.

EFTER AVSLUTAD GOLVLÄGGNING

Distanskilar mot vägg tas bort och golvlister och rörmanschetter monteras. Vid avslutning med golvlister, får dessa inte pressas ned. Golvet ska kunna röra sig fritt.

Om ytterligare arbeten ska utföras i rummet efter läggning ska golvet övertäckas med kartong/skivor. Tejpa inte direkt på golvet, eftersom tejpens kan fästa mycket hårt och orsaka märken.

Täck inte över om golvvärmen är påslagen.

Vi rekommenderar att man sparar en extra förpackning av golvet för användning vid eventuella reparationer som kan inträffa under golvet livslängd. Det blir ofta enklare och snabbare att byta ut en hel planka än att reparera skadan. Överskottsmaterial förvaras vid rumstemperatur.

UNDERHÅLL

Vid rengöring används dammsugare, kvast och eventuellt rengöring med golvmopp. För daglig/regelbunden rengöring används Golvsåpa för vinylgolv. 1–2 gånger per år eller efter behov underhålls golvytan. Golvet rengörs med Golvrengöring och behandlas därefter med Golvvård för vinylgolv. Följ anvisningen på förpackningen.

Framför entréer kan dörrmatta med fördel placeras. Dessa säkerställer att golvet inte utsätts för sandkorn och små stenar, eftersom dessa med tiden kommer att bidra till att repa golvet. Under bord och stolar m.m. monteras möbeltassar för att undvika repor och slitage.

TOLERANSER

	*Mätt vid tillverkning	Mätt vid sammanfogade plankor	Standard
Dimensioner	+/- 0,1%		ISO24342
Nivåskillnad		Max. 0,2 mm (enskilda 0,3 mm)	EN14085
Vinkel	+/- 0,5 mm	Max. 0,3 mm (enskilda 0,5 mm)	ISO24342
Kantresning	Max. 0,3 mm		ISO24342
Fogar (mellanrum)		Max. 0,3 mm (enskilda 0,5 mm)	EN14085
Pilhöjd	Max. 1% av längden		EN14085
Tvärresning	Max. 0,15% av bredden		EN14085
Dimensionell stabilitet och resning vid värmepåverkan		Max. 0,08%	ISO23999
Glansskillnad	+/- 3 grader takbelysning	Ej synligt i normalbelysning	Glossmeter
Främmande föremål under vinyl	Ej tillåtet	Ej synligt i normalbelysning	
Permanent intrycksmärken	Max. 0,1 mm		EN24343-1
Färgbeständighet	Min. 6 (Blue wooscale)	Mycket god	EN ISO 105-B02

*) Mätningar är genomsnittliga laboratoriemätningar. För standarder hänvisas det till produktens datablad.

VIKTIGT!

Vi utvecklar löpande våra produkter, och det kan förekomma ändringar i anvisningen som inte beskrivs i denna.

Vi hänvisar till timbermangolv.se, där man alltid kan hitta gällande monteringsanvisning.



TIMBERMAN GOLV AB

c/o Deskjockeys

Armanbo 11 - SE 733 91 Sala

info@timbermangolv.se

Tlf.: + 46 31 10 77 40

timbermangolv.se