

Byggbeskrivningarna är framtagna av Svenskt Trä i samarbete med bygg- och trävaruhandeln.

Alla byggbeskrivningar finns på www.byggbeskrivningar.se. Där får du hjälp att måttanpassa utvändiga byggprojekt och att skriva ut materialspecifikationer, arbetsritningar och underlag för bygglovsansökan. Dimensioneringsprogrammet hjälper dig att beräkna rätt dimension för till exempel takbalkar, nockbalkar, pelare eller bjälklag i konstruktionsvirke eller limträ.

När du väljer att bygga med trä, väljer du ett naturligt och förnybart material.



www.byggbeskrivningar.se

ALLMÄNT

Bra att veta om impregnerat trä*	Måla inomhus
Bra att veta om limträ*	Måla utomhus
Bra att veta om trä*	Nymålning av utvändigt trä
Bra att veta om träskivor	Skruv- och spikguide*
Bygglov och anmälan*	Snickarskola

UTVÄNDIGT

Altan*	Garage	Tak över uterum*
Bockar	Grindar*	Tilläggsisolering av fasad
Boden*	Gästboden*	Trappor*
Bryggor	Jakttorn	Trädgårdsboden
Carport*	Lekstuga	Trädgårdskompost
Cykelförråd	Lusthus	Trädgårdsmöbler
Enkelboden*	Relaxboden*	Trädäck på mark*
Enkelstugan*	Skateboardramper	Utedass
Förstukvist*	Staket och plank*	Utvändiga träpaneler

INVÄNDIGT

Bastu*	Montera lister och profiler
Invändiga träpaneler	Snickra med limfog
Lägga trägolv	

RENOVERING

Bygga innervägg	Takpåbyggnad
Byta fönster*	Tillbyggnad
Montera dörr	

* Byggbeskrivningen finns som broschyr hos din närmaste bygg- och trävaruhandlare. Övriga byggbeskrivningar finns på www.byggbeskrivningar.se.

Innehållet i byggbeskrivningen bygger på information som tillhandahållits av olika experter och materialleverantörer. Föreningen Sveriges Skogsindustrier tar inte något ansvar för skada som må orsakas på grund av innehållet i byggbeskrivningen. Rättigheterna till innehållet i denna byggbeskrivning tillkommer Föreningen Sveriges Skogsindustrier. Innehållet skyddas enligt upphovsrättslagen. Missbruk beivras. Kopiering av innehållet är förbjudet. © Föreningen Sveriges Skogsindustrier, 2017.

Svenskt Trä verkar för kunskapsspridning, inspiration och utveckling som rör trä, träprodukter och träbyggande. Bakom Svenskt Trä står svensk sågverksindustri.

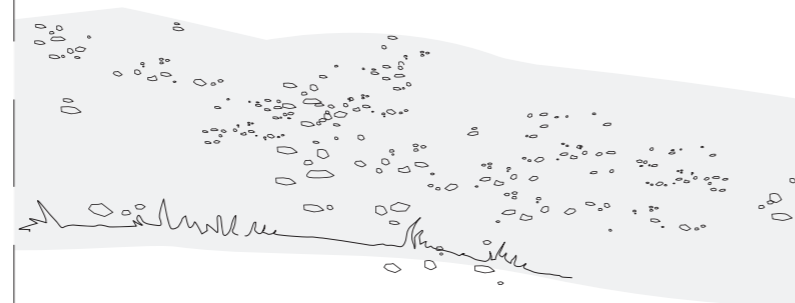
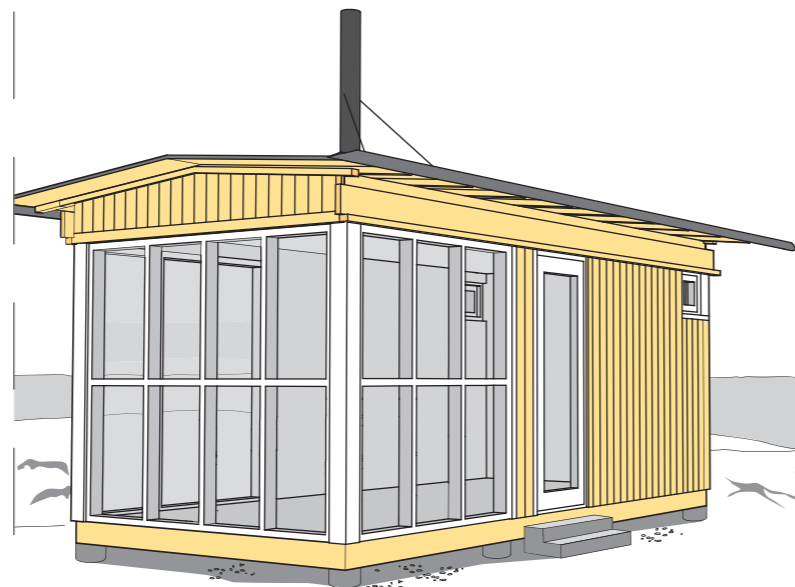
SVENSKT TRÄ™

Box 55525
102 04 Stockholm
Tel: 08-762 72 60
Fax: 08-762 79 90
info@svensktrtra.se
svensktrtra.se



Gästboden

Här får du hjälp att bygga en gästbod, med instruktioner och ritningar



1 Planering

Landström Arkitekter har ritat en bod på temat gäster. I första hand är den tänkt för umgänge och för att sova i, men ger också plats för många fler funktioner och användningsområden. Gästboden är 15 m² och tänkt att kunna användas året runt och är isolerad i golv, väggar och tak. Här presenteras den med tre lika stora fönsterpartier, men det går också att välja bort något av partierna – eller göra något mindre, för att exempelvis skydda mot insyn.

Beställ fönster, dörrar och andra byggnadsdelar med lång leveranstid i god tid.

Där inget annat anges gäller konstruktionsvirke i hållfasthetsklass C14. Spikar och beslag bör vara varmförzinkade.

Illustrationerna är ej skalenliga.

Alla mått är i mm där inget annat anges.

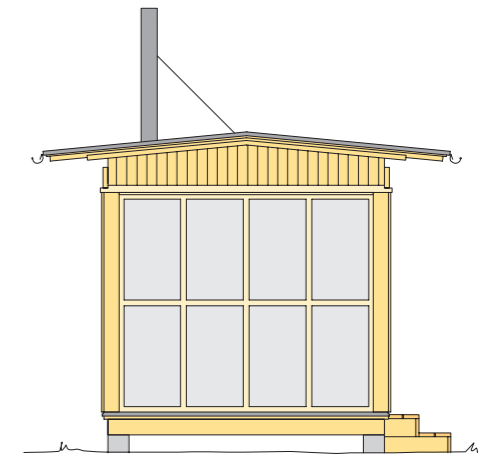
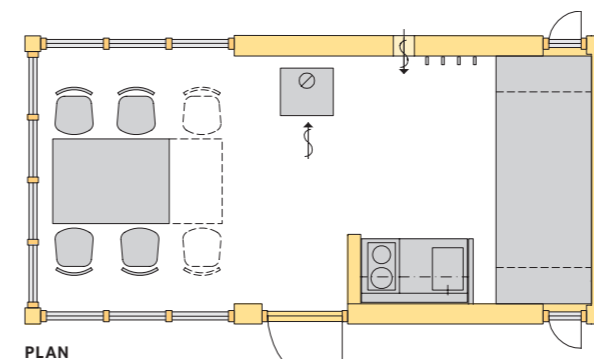
2 Bygglov

Det är tillåtet att bygga en eller flera komplementbyggnader med en sammanlagd byggnadsyta – den yta som avgränsas av väggarnas utsidor – på 15 m² och med en höjd som är högst 3,0 m utan bygglov. Rådgör ändå med byggnadsnämnden då det kan finnas särskilda regler i en del kommuner. Byggnadsnämnden kan lämna värdefulla synpunkter på tekniska detaljer som grundläggningsdjup och utseendefrågor. Till det senare hör till exempel lokal byggnadstradition och färgsättning.

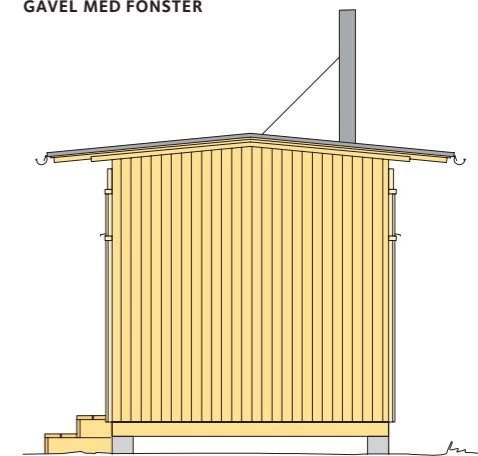
Om boden ska stå närmare tomtgräns än 4,5 m fordras att berörd granne ger sitt medgivande. Strandskyddsregler gäller även för bygglovsfria komplementbyggnader.

I Gästboden finns en kamin föreslagen som värmekälla. För en sådan installation krävs en bygganmälan. För kamin och skorsten ska det vara minst 100 fritt till brännbart material. Rådgör med en sotare på din ort.

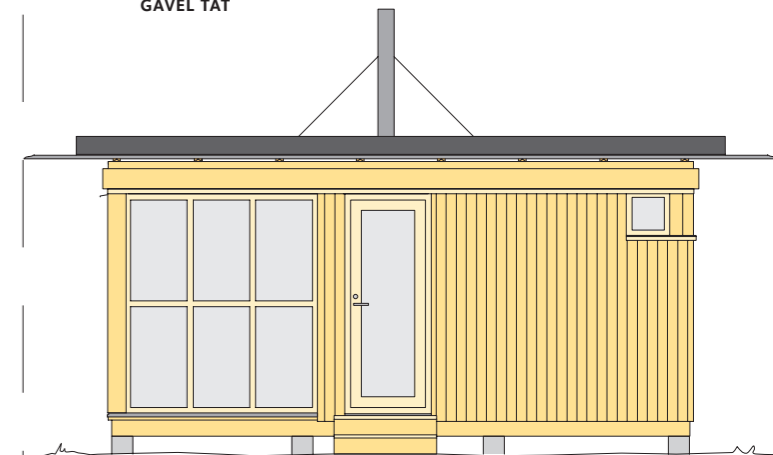
Läs mer i byggbeskrivning *Bygglov och anmälan*.



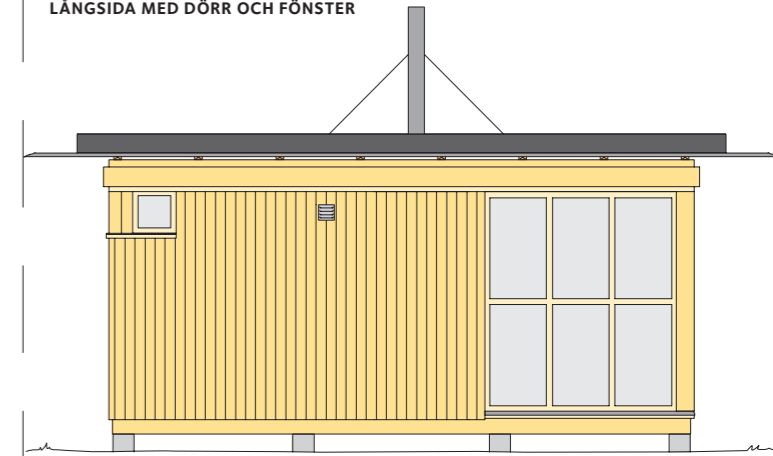
GAVEL MED FÖNSTER



GAVEL TÅT



LÅNGSIDA MED DÖRR OCH FÖNSTER



LÅNGSIDA MED FÖNSTER

5 Regelstomme

Observera För regelverket finns förslag på fönster- och dörrmått. Olika tillverkare kan ha olika behov av öppningsmått mellan regler för en given dimension – kontrollera därför innan montering att mått stämmer för önskad fönster- och dörrstorlek.

Väggarnas regelverk monteras ihop liggande på det färdiga bjälklaget. Mät diagonalmått så att de överensstämmer, då är konstruktionen rätvinklig. Väggreglar **14** fästs med vinkelbeslag till syll **12** och hammarband **11** som detalj **F** visar, kortlingar skräspikas med 2 + 2 stycken spik 2,8 – 75 i varje ände till stommen.

Res en vägg i taget, staga provisoriskt och skruva syllen **12** till bärlinorna **1** och **2** med 2 stycken spaxskruv \varnothing 5,0 x 90, c 200, se detalj **C**. Väggar fästs med vinkelbeslag till varandra i hörn enligt detalj **G** och detalj **H**. Regel **18** skruvas till långsidans regel sist.

Regelverket stabiliseras med 9 konstruktionsplywood, P30, på insida vägg. Plywoodskivan ska gå från överkanten på hammarbandet **11** till underkanten på syllen **12**, samt fästas ordentligt till dessa och till de stående reglarna med spik 2,0 – 50, c 100. Skivorna monteras med minst 2 rörelsefog, se detalj **I**.

Innerväggens regelverk skräspikas ihop med 2 + 2 stycken spik 2,8 – 75, vid varje knutpunkt, reses därefter och skruvas ihop till omgivande stomme med spaxskruv \varnothing 5,0 x 90, c 200.

6 Tak

Kapa takbalkar **8** och **9**, bärlinor **7** och takreglar **22** och **23** till rätt längder utifrån **TAKPLAN**. Montera balkskor på bärlinorna **7**, c 765 enligt detalj **J**. De yttersta balkskorna typ I, för infästning av takbalk **9**, har invikta flänsar och spikas med 7 + 7 stycken ankarspik 4,0 – 40. Lägg upp bärlinorna **7** på hammarbandet och montera enligt detalj **K**. Placering av vinkeljärn – 150 från väggregel. Fäst takbalkar till bärlina i balksko.

För eventuell skorsten – utför avvaxling.

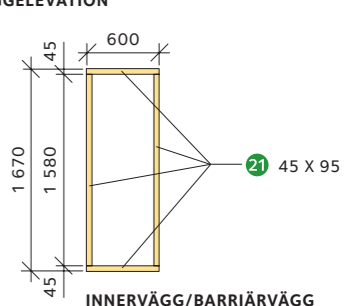
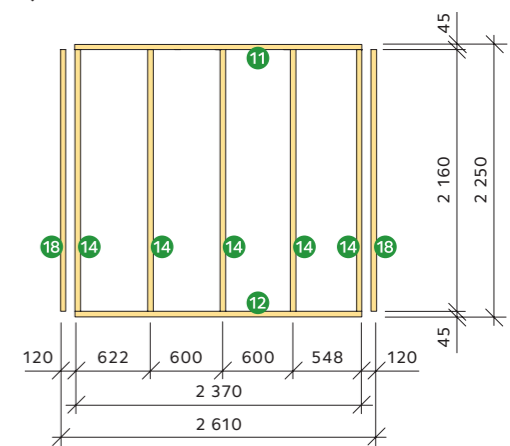
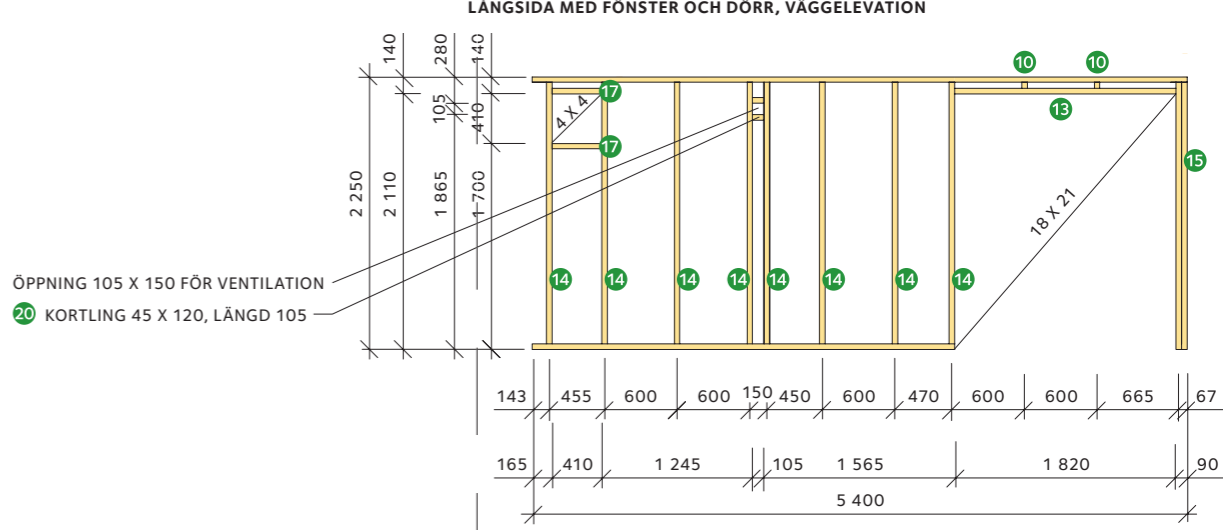
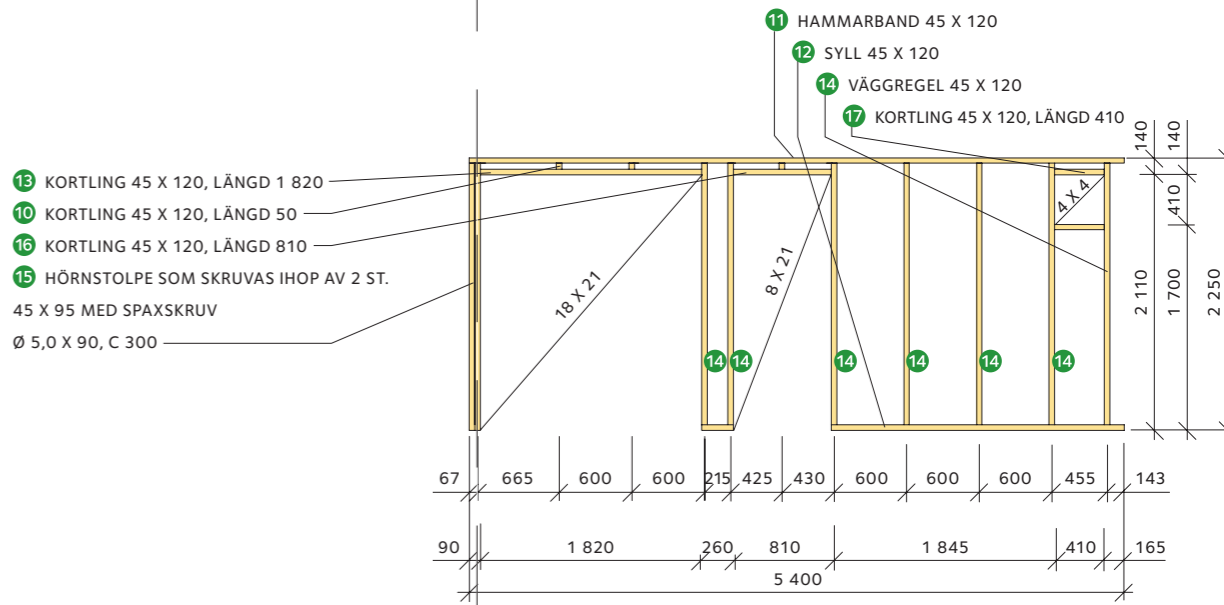
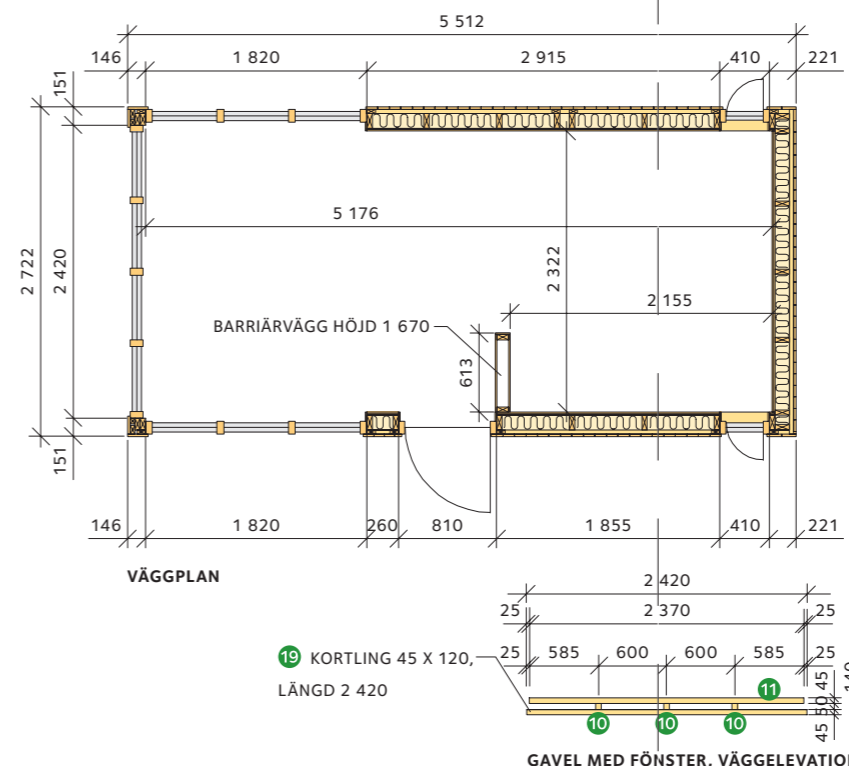
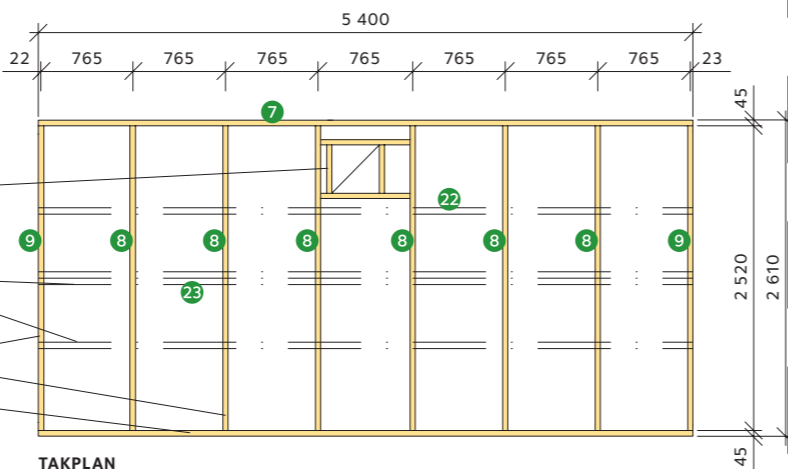
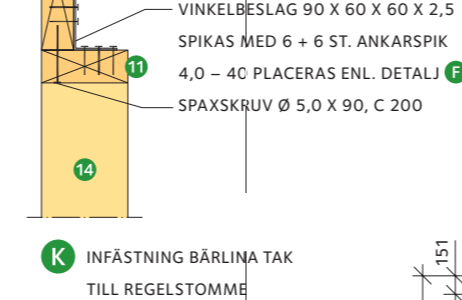
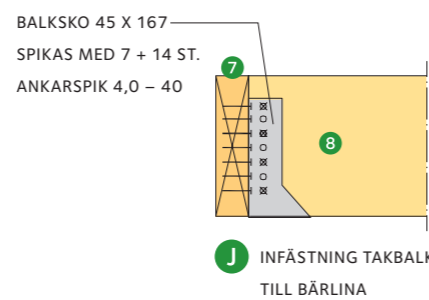
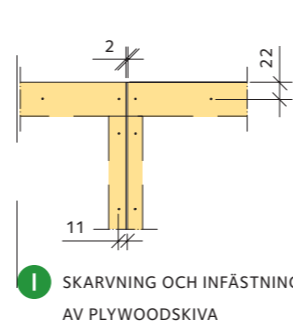
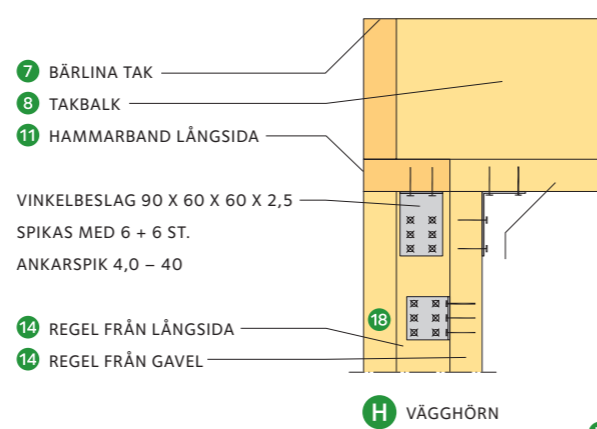
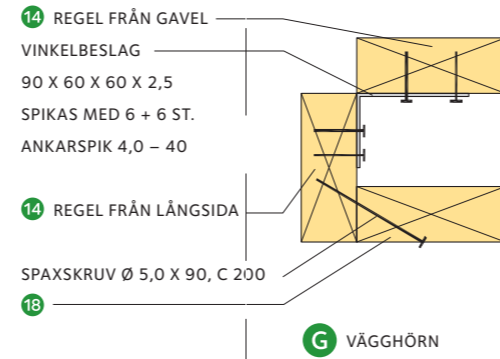
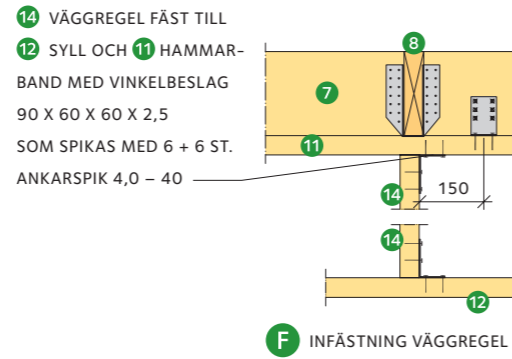
Lägg ut och fäst de längsgående takreglarna **23** och **22** på takbalkarna **8** och **9**. Placera ut takläkten 45 x 70, c 765 på **23** och **22** och fäst med spik 2,8 – 75. Se **SEKTION KORTSIDA**.

Montera yttertak av underlagsspont 23 x 95. Vänd den hyvlade sidan ner och vänd fjädern uppåt. Börja vid takfoten och låt den första brädan nå 35 över kanten på spikläkten. Brädorna får skarvas högst två i bredd över samma spikläkt. Lägg ut underlagspapp så snart som möjligt efter inbrädningen. Papp spikas med pappspik 2,5 – 25.

Vid skarvning av pappen ska skarven skäras snett nedåt för att hindra att vatten rinner in under pappen. Vid nock läggs pappen omlott.

EV. AVVÄXLING 45 X 170 FÖR SKORSTEN PLACERAS 100 FRITT FRÅN BRÄNNBART MATERIAL

- 23** TAKREGEL 45 X 120, LÄNGD 5 400
- 22** TAKREGEL 45 X 70, LÄNGD 5 400
- 9** TAKBALK 45 X 195 C24, LÄNGD 2 500
- 8** TAKBALK 45 X 195 C24, LÄNGD 2 520
- 7** BÄRLINA 45 X 195 C24, LÄNGD 5 400



7 Fasad

Ta bort pappröret från plintarna innan panelen monteras.

Panelbrädor, list- och regelverk bör grundmålas innan de spikas upp. Såga rent i hörn och kring fönster- och dörröppningar.

För var och en av fönstren och för dörren – fixera karmen på plats med kilar, mät diagonalmåtten och väg av med vattenpass, fäst den därefter till stommen. Fäst listverk kring fönster och dörr och montera fönsterbleck. Utför tätning och drevning enligt detalj **L**. Läs mer i byggbeskrivning *Byta fönster* och byggbeskrivning *Montera dörr*.

Måla panel, utvändigt list- och regelverk en andra gång. Även fönster och dörr slutstrykes om så erfordras. Läs mer i byggbeskrivning *Nymålning av utvändigt trä*.

Isolera ytterhörnerna och montera därefter vindpapp på regelstommens utsida. Sedan spikas spikläkt 34 x 70 liggandes till stommen med 2 stycken 2,8 – 75 i varje korsningspunkt. Vid fönster och dörrar monteras stående läkt med spik 2,8 – 75, c 300.

Panelen utförs här med stående spontade panelbrädor som fästs till spikläkten med panelspik 2,8 – 55. Se detalj **M** – **R** för utformning av fasad. Läs mer i byggbeskrivning *Utvändiga träpaneler*.

8 Invändiga ytor

Dra nödvändiga installationer i regelverket.

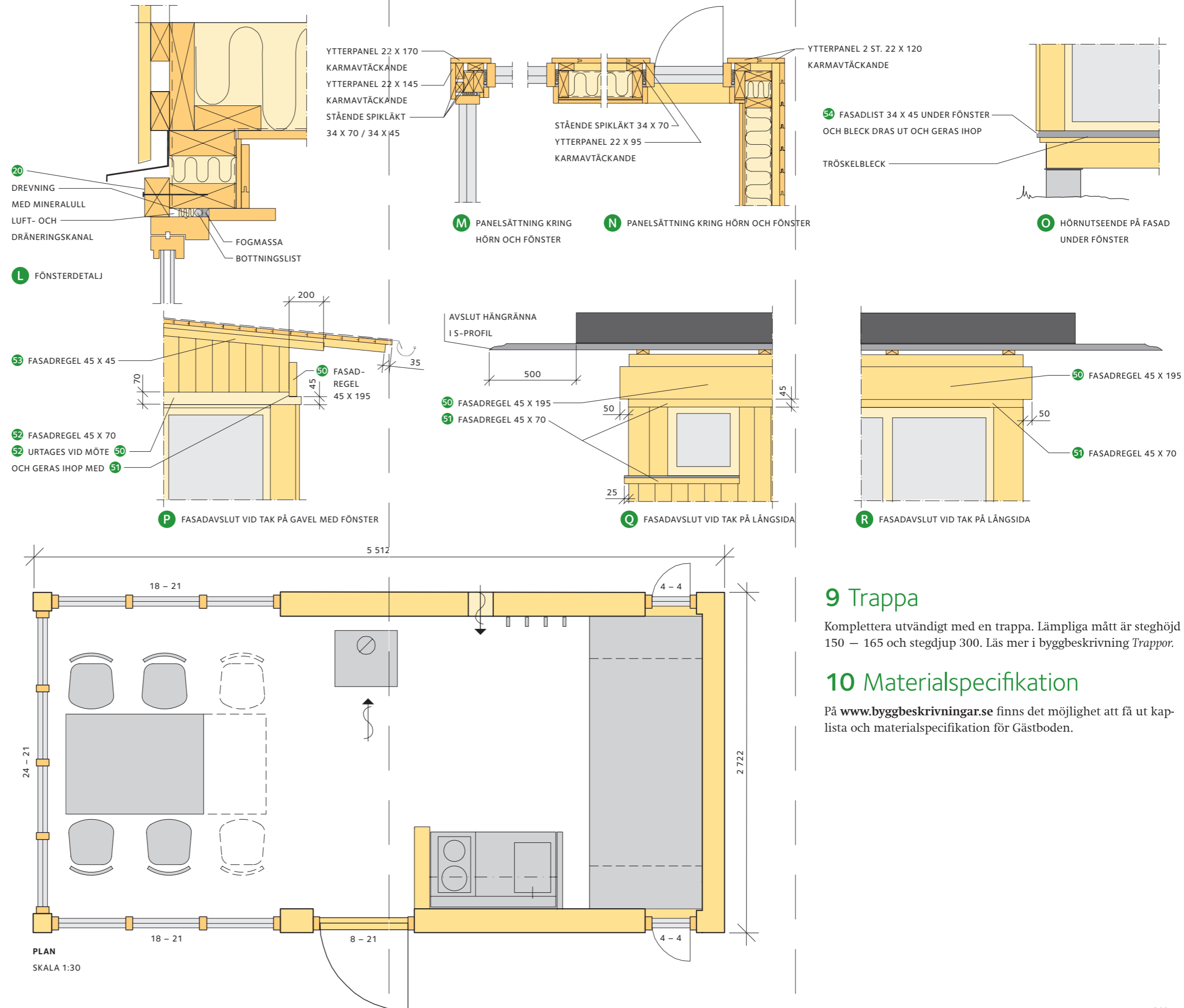
Massiv golvtolja 27 x 95 spikas/skruvas över bjälklaget. Vänd notsidan utåt på den första brädan och spika/skruva dolt i fjädern mot varje bjälke – bräda för bräda, använd dyckert 2,8 – 75 eller golvskruv längd 62. Använd en kloss av golvvirket för att slå samman brädorna.

För utrymmen som är permanent uppvärmda till cirka +18 °C väljs ett trägolv torkat till målfuktkvot 8 %, det vill säga 7,0 – 9,0 % fuktkvot (= kvot av vattnets vikt och träets torrsvikt). Sådana golv kan läggas in direkt efter leverans. För ej uppvärmda utrymmen väljer man slätspont med målfuktkvot 16 %, det vill säga 13,5 – 18 % fuktkvot.

Läs mer i byggbeskrivning *Lägga trägolv*.

Sätt upp innerpanelen på vägg och i tak med dyckert 2,0 – 50. Skarva över regel/takbalk och se till att skarvarna blir jämnt fördelade över hela vägg- och takytan. Åldersbeständig plastfolie alternativt invändigt vindpapp sätts upp före innerpanelen mot stommens insida. Plastfolien rekommenderas enbart vid permanent uppvärmning till minst cirka +18 °C. Om boden används under den varma årstiden och bara tillfälligt under vintern är en vindtät papp av kvalitet AC 160 lämplig. Tak ska alltid förses med åldersbeständig plastfolie.

För målning invändigt läs byggbeskrivning *Måla inomhus*.





Hornbach Borås

Postadress:

Sandlidsgatan 1M

50462 BORÅS

Tel: 033-169300

Län: 14 Västra Götaland län

Mail: psc_boras@hornbach.com

Webbsida: www.hornbach.se



Hornbach Göteborg

Postadress:

Minelundsvägen 8

417 05 GÖTEBORG

Tel: 031-779 93 99

Län: 14 Västra Götaland län

Mail: varuhuskontor-goteborg@hornbach.com

Webbsida: www.hornbach.se

Hornbach Trollhättan

Postadress:

Lalyckevägen 6

461 70 Trollhättan

Tel: +46 105 556 300

Län: 14 Västra Götaland län

Mail: assistentA-trollhattan@hornbach.com

Webbsida:

<https://www.hornbach.se/varuhusinfo/hornbach-trollhattan/>

Friskrivningar

Genom att använda innehållet i byggbeskrivningen godkänner du nedan angivna användarvillkor.

Innehållet i byggbeskrivningen bygger på information som tillhandahållits av olika experter och materialleverantörer. All information i byggbeskrivningen tillhandahålls endast i informationssyfte och ska inte användas som professionell rådgivning. Det finns risk att innehållet inte är uttömmande eller helt uppdaterat.

All information tillhandahålls i befintligt skick och utan någon form av garanti, i den utsträckning som tillåts av gällande lag.

Utgivaren, Föreningen Sveriges Skogsindustrier, lämnar ingen garanti för några resultat som härrör från nyttjandet av informationen som finns i byggbeskrivningen. All användning av information i byggbeskrivningen sker på användarens ansvar och egen risk.

Rättigheterna till innehållet i byggbeskrivningen tillkommer Föreningen Sveriges Skogsindustrier. Innehållet skyddas enligt upphovsrättslagen. Kopiering av innehållet är förbjuden. Eventuellt otillåtet användande av material sker på användarens egen risk.

Föreningen Sveriges Skogsindustrier tar inte något ansvar för skada som må orsakas på grund av innehållet i byggbeskrivningen.

© Föreningen Sveriges Skogsindustrier, 2024



Svenskt Trä sprider kunskap om trä, träprodukter och träbyggande för att främja ett hållbart samhälle och en livskraftig sågverksnäring. Det gör vi genom att inspirera, utbilda och driva teknisk utveckling.

Svenskt Trä representerar svensk sågverksindustri och är en del av branschorganisationen Skogsindustrierna. Svenskt Trä företräder också svensk limträ-, KL-trä- och förpackningsindustri samt har ett nära samarbete med svensk bygghandel och trävarugrossisterna.

Box 55525
102 04 Stockholm
Tel: 08-762 72 60
info@svenskttra.se
svenskttra.se